



ΠΑΝΕΠΙΣΤΗΜΙΟ ΔΥΤΙΚΗΣ ΑΤΤΙΚΗΣ

ΣΧΟΛΗ ΕΠΙΣΤΗΜΩΝ ΥΓΕΙΑΣ ΚΑΙ ΠΡΟΝΟΙΑΣ

Πρακτική Άσκηση

Τμήματος Βιοϊατρικών Επιστημών



Απολογισμός 2022

31/12/2022

Ετήσια έκθεση

Του Επιστημονικού υπεύθυνου

Πέτρου Καρκαλούσου



Επιχειρησιακό Πρόγραμμα
Ανάπτυξη Ανθρώπινου Δυναμικού,
Εκπαίδευση και Διά Βίου Μάθηση

Με τη συγχρηματοδότηση της Ελλάδας και της Ευρωπαϊκής Ένωσης

ΕΠΙΧΕΙΡΗΣΙΑΚΟ ΠΡΟΓΡΑΜΜΑ
ΕΠΑΝΕΚ 2014-2020
ΑΝΤΑΓΩΝΙΣΤΙΚΟΤΗΤΑ • ΕΠΙΧΕΙΡΗΜΑΤΙΚΟΤΗΤΑ • ΚΑΙΝΟΤΟΜΙΑ



ανάπτυξη - εργασία - αλληλεγγύη

Απολογισμός προηγούμενης χρονιάς 2021 - 2022

1. Εισαγωγή

Το ακαδημαϊκό έτος 2021-2022 ήταν η τρίτη χρονιά λειτουργίας της πρακτικής άσκησης για το τμήμα Βιοϊατρικών Επιστημών (στο εξής ΒΕ).

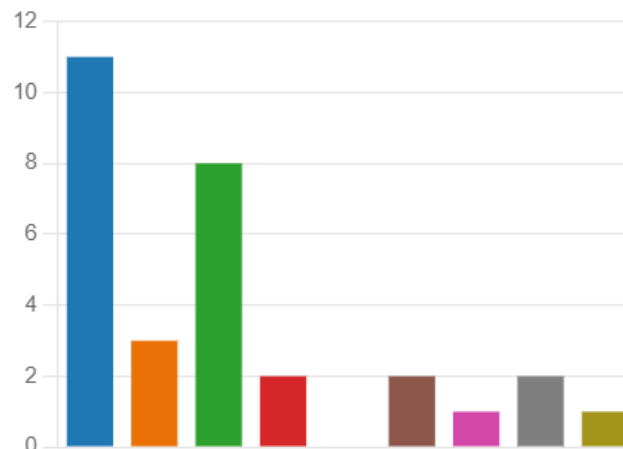
Την τρίτη χρονιά λειτουργίας του γραφείου πρακτικής άσκησης με ακαδημαϊκό υπεύθυνο τον κ. Πέτρο Καρκαλούσο προκηρύχθηκαν **350 θέσεις** και τελικά καλύφθηκαν **206 θέσεις ΕΣΠΑ και 4 θέσεις εκτός ΕΣΠΑ**. Οι αρχικές αιτήσεις των φοιτητών ήταν **296**. **13** φοιτητές ακύρωσαν πριν ή κατά την διάρκεια της πρακτικής τους (δεν προσμετρώνται στους 206). Από αυτούς τους 206 φοιτητές **157 ασκήθηκαν στον ιδιωτικό τομέα** και οι υπόλοιποι στο δημόσιο.

Η αξιολόγηση των φοιτητών έγινε με τον Εσωτερικό Κανονισμό Πρακτικής Άσκησης ΕΣΠΑ ν. 20/2/2020. Προβλέπει την αξιολόγηση των αιτήσεων των φοιτητών με βάση δύο κριτήρια: τον αριθμό των μαθημάτων που έχουν περάσει μέχρι το ΣΤ εξάμηνο και την μέση βαθμολογία των μαθημάτων κατεύθυνσης. Από τα δύο αυτά κριτήρια υπολογίζεται ένας συντελεστής βαθμολόγησης με βαρύτητα 70% και 30% αντίστοιχα.

Λειτουργήσε φέτος για δεύτερη φορά η Επιτροπή Ενστάσεων η οποία συστήθηκε με τους νέους κανονισμούς του γραφείου πρακτικής άσκησης του ΠΑΔΑ. Υπήρξαν ενστάσεις και η Επιτροπή παρέδωσε το δικό τους πόρισμα.

Από τους φοιτητές που έκαναν πρακτική άσκηση **22 αρρώστησαν από COVID** και διέκοψαν για λίγες ημέρες την πρακτική τους άσκηση.

- Θέλω να τελειώσω τις σπουδές... 11
- Δεν αντέχω τις γραφειοκρατι... 3
- Θέλω να κάνω πρακτική άσκη... 8
- Χρωστάω πολλά μαθήματα και... 2
- Δουλεύω ήδη σε χώρο της ειδι... 0
- Θέλω να διακόψω την πρακτικ... 2
- Θέλω να διακόψω την πρακτικ... 1
- Αντιμετωπίζω προβλήματα υγε... 2
- Δεν μπορώ να βρω φορέα πρα... 1



Εικόνα 1. Απαντήσεις των φοιτητών για τα αίτια της διακοπής της πρακτικής τους άσκησης. Η πλειοψηφία των φοιτητών διέκοψε την πρακτική τους άσκηση γιατί ήθελαν να τελειώσουν γρήγορα τις σπουδές τους.

1. Αναθέσεις πρακτικής άσκησης

Για το ακαδημαϊκό έτος 2021 - 2022 ο αριθμός των θέσεων πρακτικής άσκησης ανά κατεύθυνση του τμήματος ήταν:

Τομείς/Κατευθύνσεις	Αριθμός έγκυρων αιτήσεων ΠΑ	Θέσεις ΠΑ ΕΣΠΑ που καλύφθηκαν ανά τομέα	Αριθμός φοιτητών με ΠΑ εκτός ΕΣΠΑ
Αισθητική & Κοσμετολογία	61	45	1
Οπτική & Οπτομετρία	18	14	-
Ακτινολογία & Ραδιολογία	40	19	29
Οδοντική Τεχνολογία	45	35	-
Ιατρικά Εργαστήρια	111	107	7
Σύνολο:	334	236	36

Πίνακας 1. Κατανομή των θέσεων πρακτικής άσκησης ανά κατεύθυνση.

Οι φοιτητές που δεν έκαναν πρακτική άσκηση με το ΕΣΠΑ καλύφθηκαν ασφαλιστικά είτε από τον ΦΥΓΠΑ είτε από το ΠΑΔΑ.

Κατεύθυνση	Μικρότερο έτος σπουδών 2022	Μεγαλύτερο έτος σπουδών 2022	Διάμεσο έτος σπουδών 2022	Διάμεσο έτος σπουδών 2021	Μέσο έτος σπουδών 2020	Μέσο έτος σπουδών 2019
Αισθητική και Κοσμητολογία	4	7	4,0	4,0	4,17	4,4
Ακτινολογία και Ακτινοθεραπεία	4	7	5,0	4,5	4,68	5,1
Ιατρικά Εργαστήρια	4	16	4,0	5,0	5,09	5,0
Οδοντική Τεχνολογία	4	8	5,0	4,0	4,10	4,8
Οπτική και Οπτομετρία	4	9	4,0	4,0	4,48	4,4

Πίνακας 2. Μέσο ή διάμεσο έτος πραγματοποίησης της πρακτικής άσκησης ανά κατεύθυνση. Φέτος για πρώτη φορά οι φοιτητές των Ιατρικών Εργαστηρίων πραγματοποίησαν την πρακτική τους άσκησης στο 4 εξάμηνο σπουδών όπως αναφέρει το πρόγραμμα σπουδών.

2. Ποιοτικά χαρακτηριστικά της πρακτικής άσκησης ανά κατεύθυνση σπουδών

3.1 Οπτική και οπτομετρία

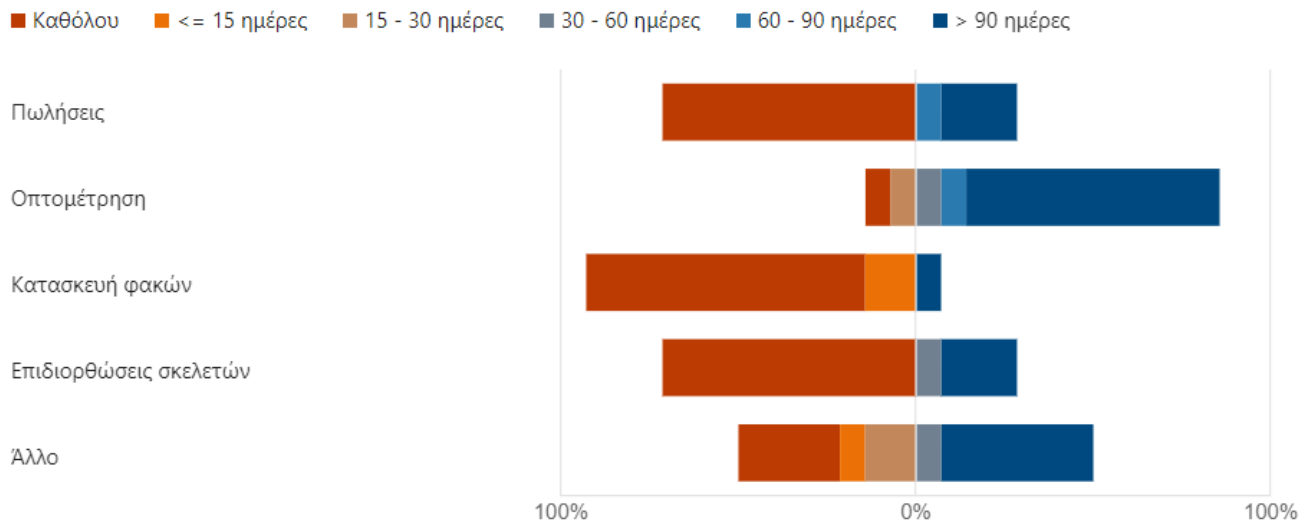
● Άνδρας	4
● Γυναίκα	10



Εικόνα 1. Οι φοιτήτριες ήταν διπλάσιες από τους φοιτητές.



Εικόνα 2. Η πλειοψηφία των φοιτητών έκανε πρακτική σε οφθαλμολογική κλινική όπως και πέρσι. Οι φοιτητές που απάντησαν άλλο ήταν δημόσιο νοσοκομείο.



Εικόνα 3. Στο διάγραμμα φαίνεται το είδος των εργασιών που έκαναν οι φοιτητές της οπτικής και οπτομετρίας στη πρακτική τους άσκηση. Για μεγαλύτερο χρονικό διάστημα απασχολήθηκαν στην οπτομέτρηση. Επιπλέον απασχολήθηκαν επισκευές φακών και σκελετών.

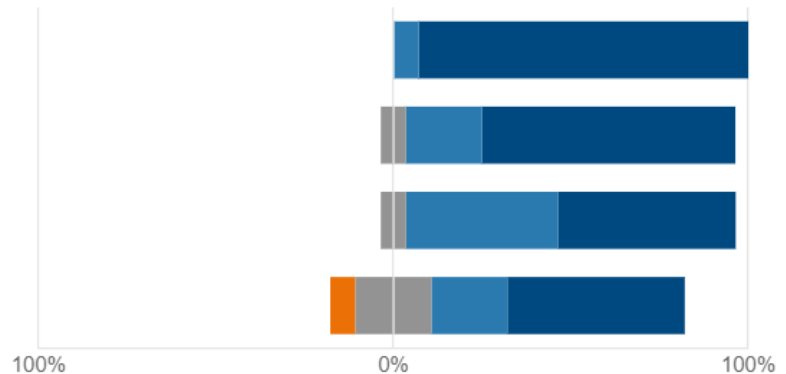
■ Καθόλου ■ Λίγο ■ Μέτρια ■ Πολύ ■ Πάρα πολύ

Ο εξοπλισμός του φορέα ήταν κατάλληλος για την πρακτική σας;

Το προσωπικό είχε διάθεση να σας βοηθήσει;

Πως κρίνετε γενικά τον χρόνο που διατέθηκε για την εκπαίδευσή σας σε επιμέρους διαδικασίες;

Οι αρμόδιοι για την πρακτική άσκηση στο τμήμα σας βοήθησαν στην πραγματοποίησή της στον...



Εικόνα 4. Στο διάγραμμα φαίνεται ο βαθμός ικανοποίησης των φοιτητών της Οπτικής και Οπτομετρίας από την πρακτική τους άσκηση. Στη πλειοψηφία τους ήταν ευχαριστημένοι, λίγα παράπονα υπήρχαν για την διάθεση του προσωπικού να βοηθήσει.

- Είναι περιττός αν είσαι καλός σ... 0
- Είναι απαραίτητος για να κατα... 11
- Ανεξάρτητα από την εκπαίδευ... 2
- Άλλο _____ 1

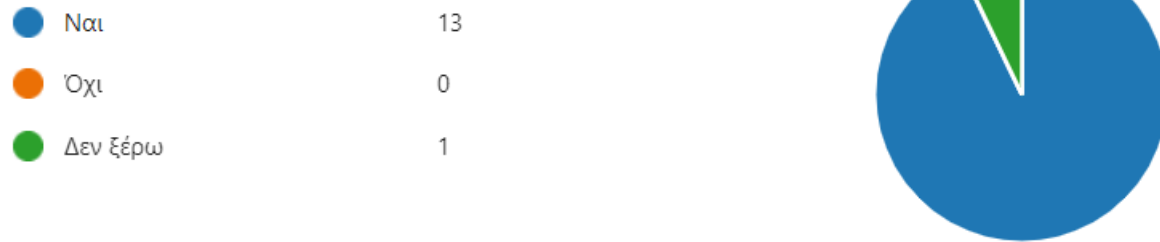


Εικόνα 5. Στην πίτα φαίνεται η γνώμη των φοιτητών της Οπτικής και Οπτομετρίας για τον Θεσμό της πρακτικής άσκησης. Οι γνώμες ήταν θετικές, 7 φοιτητές απάντησαν ότι ο Θεσμός είναι απαραίτητος για την εύρεση εργασίας.

- Ναι 7
- Όχι 7



Εικόνα 6. Στην πίτα φαίνεται η απάντηση των φοιτητών της Οπτικής και Οπτομετρίας για το αν τους έγινε πρόταση να δουλέψουν στον φορέα που ασκήθηκαν. Οι θετικές απαντήσεις ήταν 50% (7/7) όπως και πέρσι.

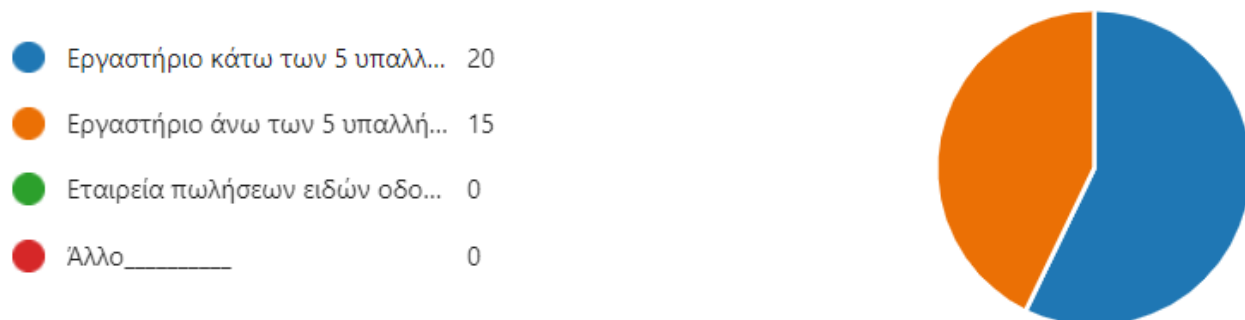


Εικόνα 7. Απαντήσεις για την ερώτηση αν θα προτείνατε τον φορέα πρακτικής άσκησης σε κάποιο συμφοιτητή σας. Ένας φοιτητής απάντησε αρνητικά.

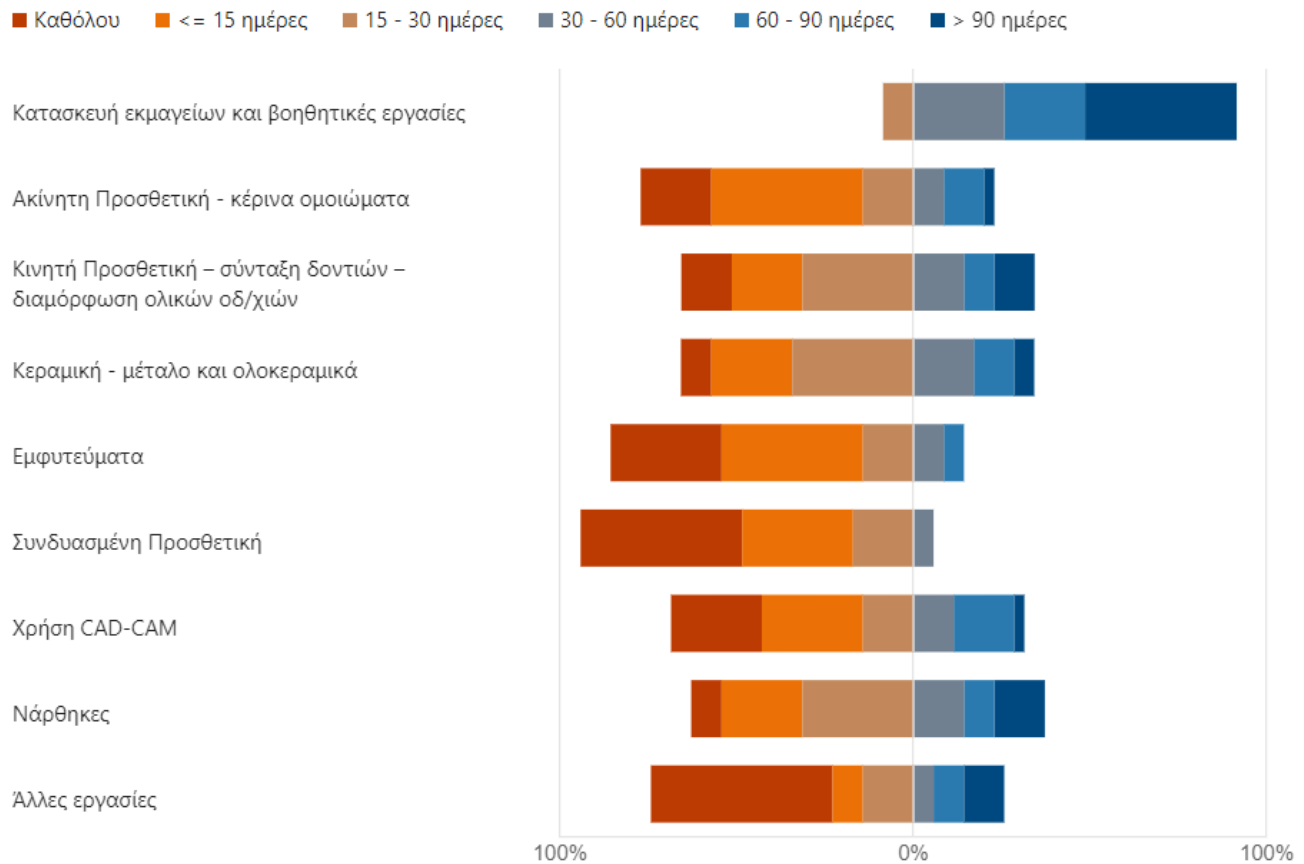
3.2 Οδοντική τεχνολογία



Εικόνα 1. Η κατανομή του φύλου των φοιτητών της Οδοντικής Τεχνολογίας. Υπερτερούν οι άνδρες σε αντίθεση με άλλες κατευθύνσεις.



Εικόνα 2. Στην ερώτηση που ασκήθηκαν οι φοιτητές το μεγαλύτερο ποσοστό απάντησε σε μικρό εργαστήριο κάτω των 5 ατόμων. Το ίδιο ίσχυε και πέρσι.

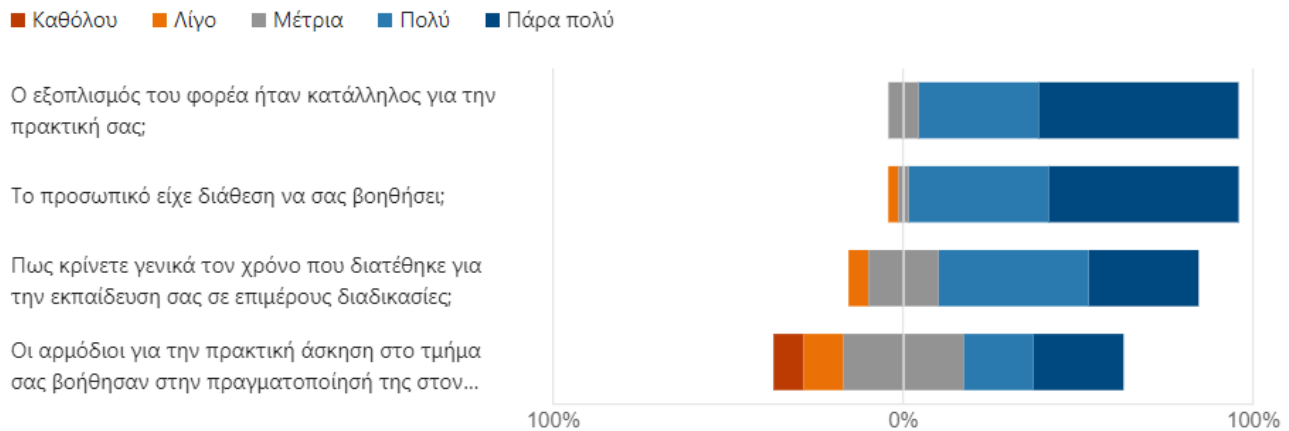


Εικόνα 3. Στο διάγραμμα φαίνεται το είδος των εργασιών που έκαναν οι φοιτητές της οδοντικής τεχνολογίας στη πρακτική τους άσκηση. Για μεγαλύτερο χρονικό διάστημα απασχολήθηκαν στην κατασκευή εκμαγείων και άλλες βοηθητικές εργασίες. Το ποσοστό αυτό ήταν μεγαλύτερο από πέρσι.

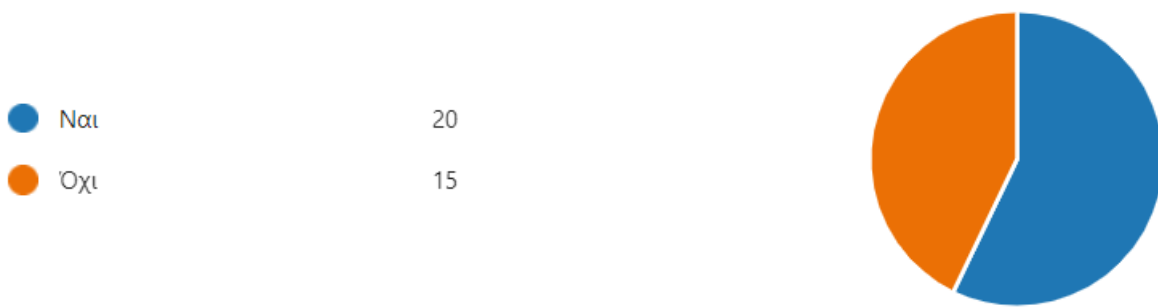
- Είναι περιττός αν είσαι καλός σ... 1
- Είναι απαραίτητος για να κατα... 30
- Ανεξάρτητα από την εκπαίδευ... 4
- Άλλο_____ 0



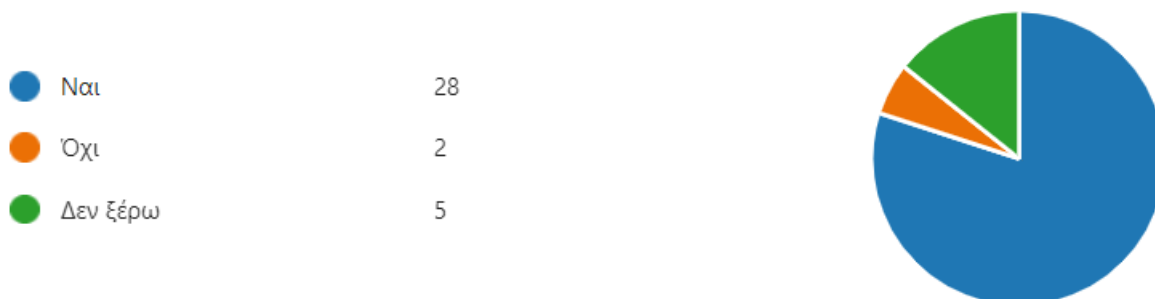
Εικόνα 4. Οι φοιτητές έχουν θετική άποψη για την πρακτική άσκηση.



Εικόνα 5. Στην πίτα φαίνεται η γνώμη των φοιτητών της Οδοντικής Τεχνολογίας για τους φορείς τους. Υπήρξαν λίγα παράπονα προς τους αρμόδιους της πρακτικής άσκησης. Ήταν ικανοποιημένοι από τους φορείς (εξοπλισμό, διάθεση εκπαίδευσης κ.α.).

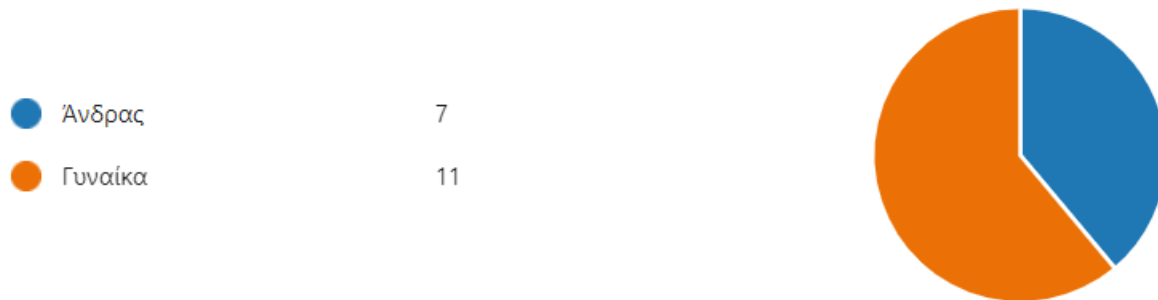


Εικόνα 6. Όπως και πέρσι, στους περισσότερους φοιτητές έγινε πρόταση για μόνιμη εργασία στον φορέα πρακτικής άσκησης.

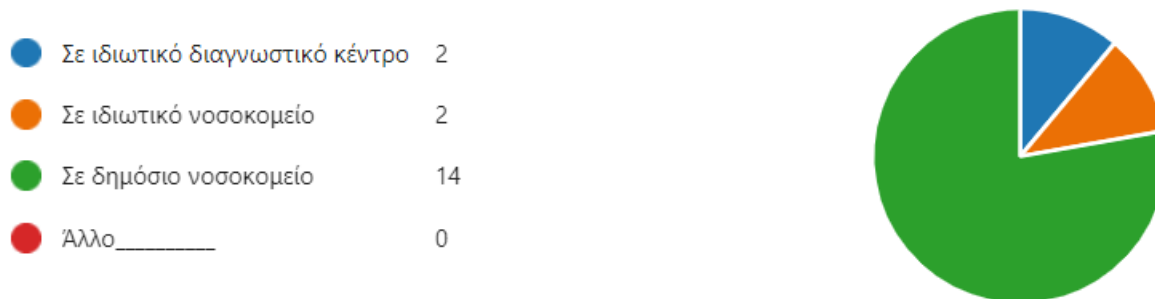


Εικόνα 7. Στο ερώτημα για το αν οι φοιτητές της οδοντικής τεχνολογίας θα πρότειναν τον φορέα τους σε άλλους συμφοιτητές τους η μεγάλη πλειοψηφία επέλεξε Ναι.

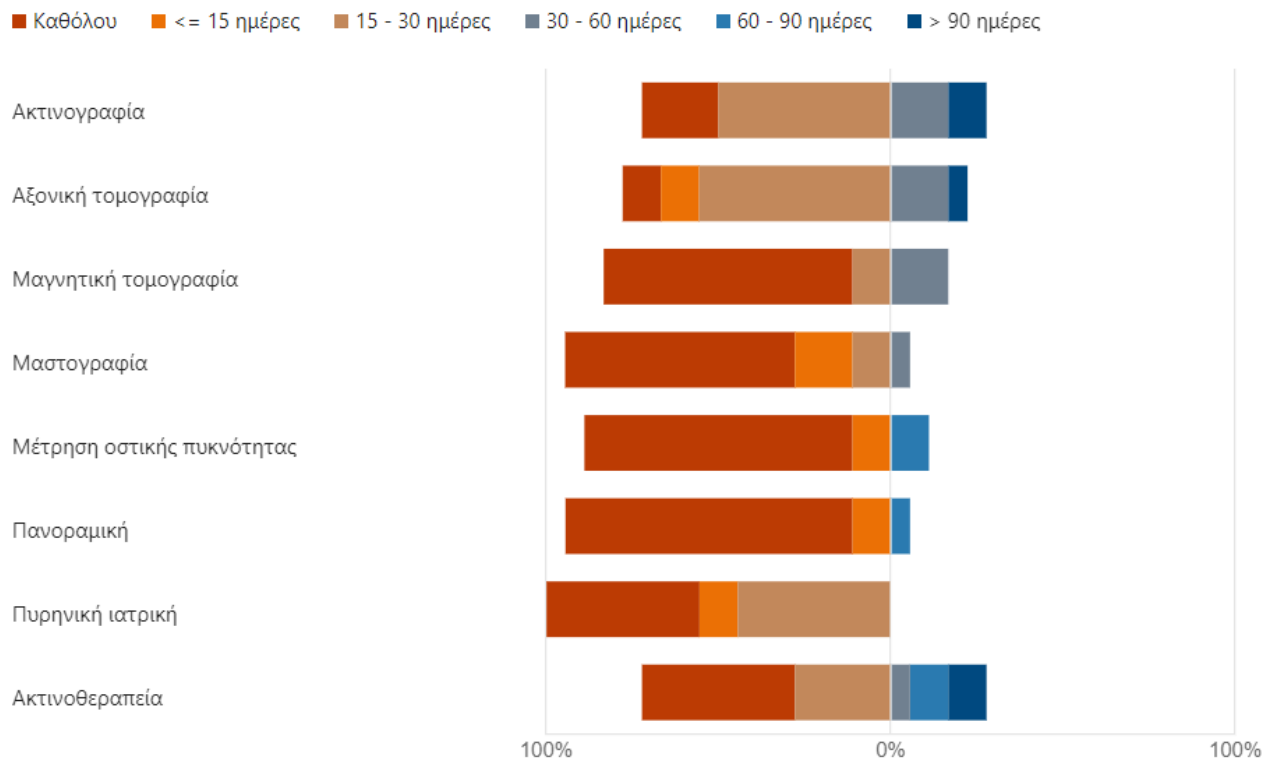
3.3 Ακτινολογία και Ακτινοθεραπεία



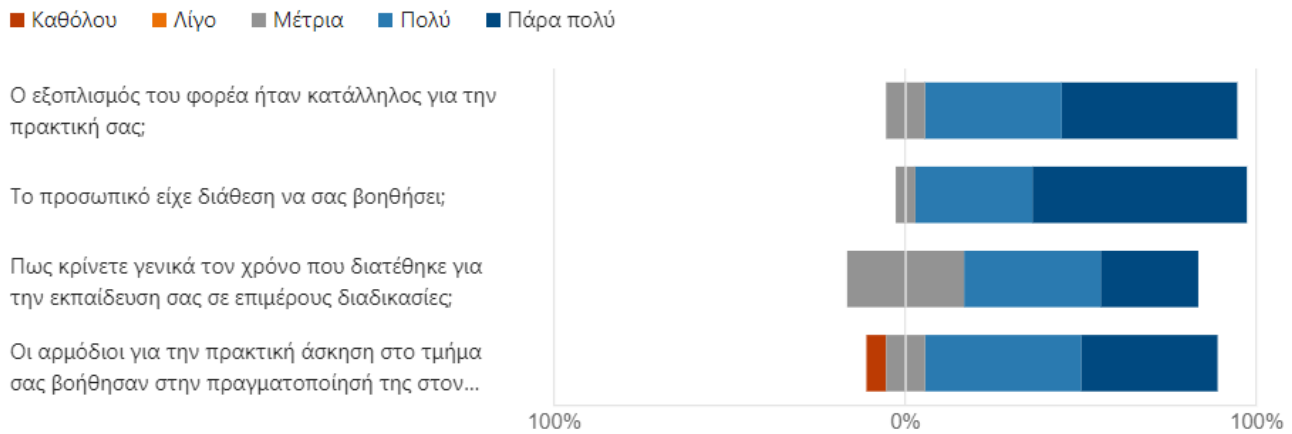
Εικόνα 1. Η κατανομή του φύλου των φοιτητών της Ακτινολογίας - Ακτινοθεραπείας.



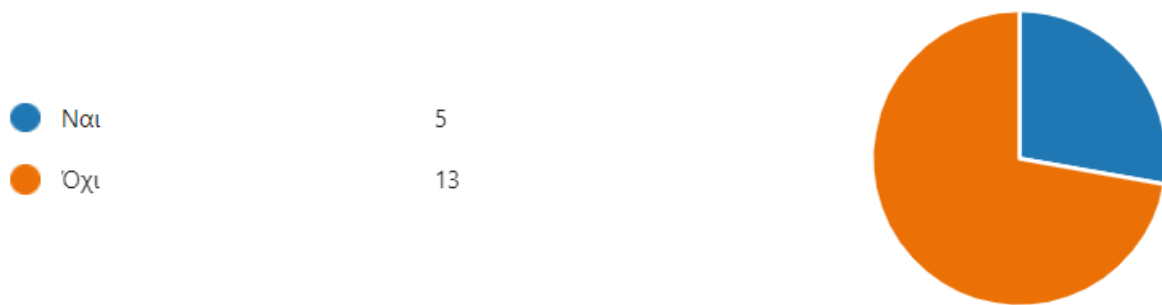
Εικόνα 2. Η κατανομή των φορέων πρακτικής άσκησης στους φοιτητές της Ακτινολογίας και Ακτινοθεραπείας. Σε αντίθεση με άλλες χρονιές αυτή την φορά η πρακτική άσκηση έγινε κατά κύριο λόγο σε δημόσια νοσοκομεία.



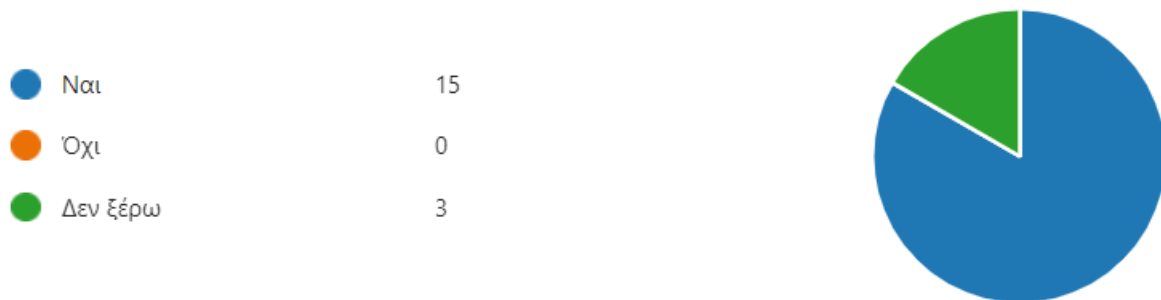
Εικόνα 3. Κατανομή των εργασιών των φοιτητών της Ακτινολογίας - Ακτινοθεραπείας στη πρακτική τους άσκησης. Φέτος αυξήθηκε πολύ η απασχόληση των φοιτητών στην ακτινοθεραπεία, πιθανόν λόγω του ότι η πρακτική άσκηση έγινε κατά κύριο λόγο σε δημόσια νοσοκομεία.



Εικόνα 5. Οι φοιτητές της ακτινολογίας-ακτινοθεραπείας ήταν πολύ ευχαριστημένοι από την παροχή εκπαίδευσης στον φορέα τους.



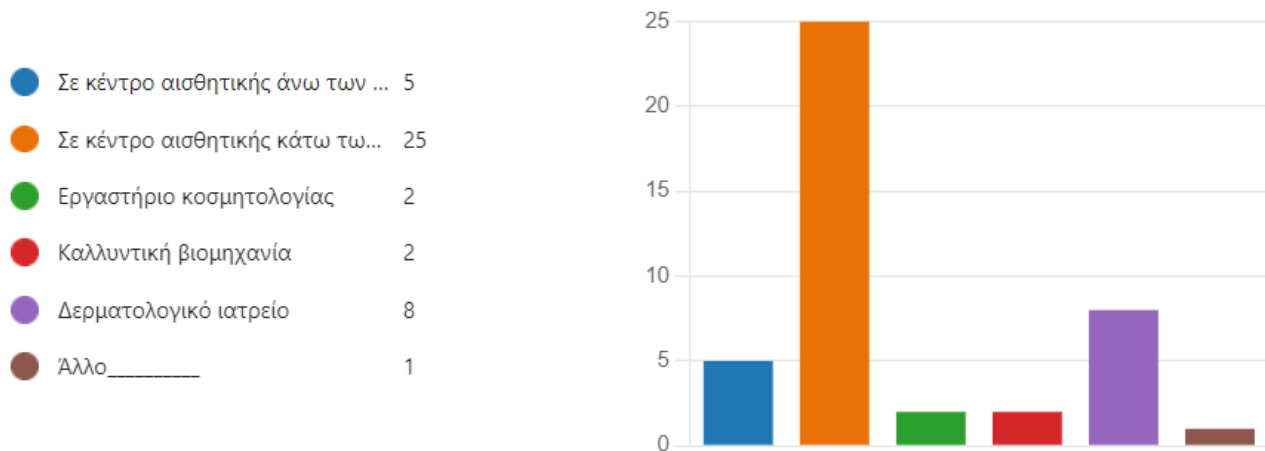
Εικόνα 6. Στην πίτα φαίνονται οι φοιτητές της Ακτινολογίας - Ακτινοθεραπείας στους οποίους έγινε πρόταση για εργασία. Φέτος το ποσοστό ήταν μόλις 35% έναντι 64% πέρσι. Αυτό οφείλονταν το ότι έκαναν την πρακτική τους άσκηση σε δημόσια νοσοκομεία.



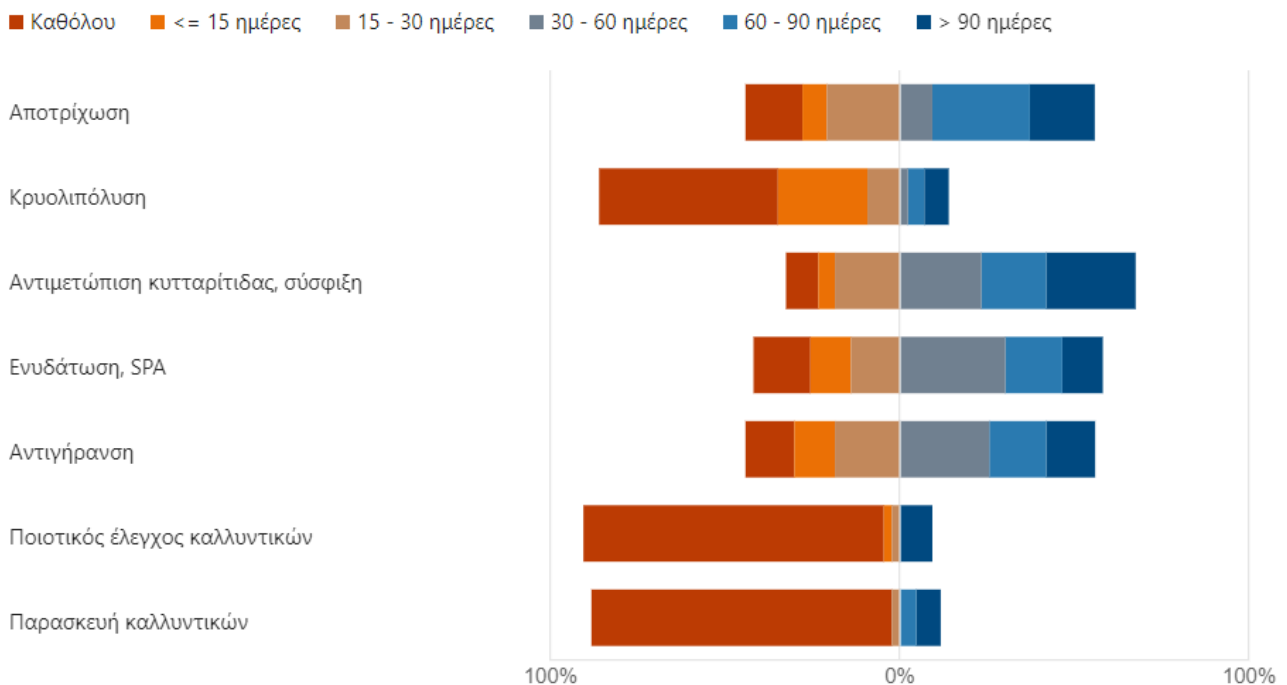
Εικόνα 7. Στην ερώτηση για το αν θα πρότειναν τον φορέα τους σε άλλον συμφοιτητή τους 15/18 φοιτητές απάντησαν Ναι. Το ίδιο ίσχυε και πέρσι.

3.4 Αισθητική και Κοσμητολογία

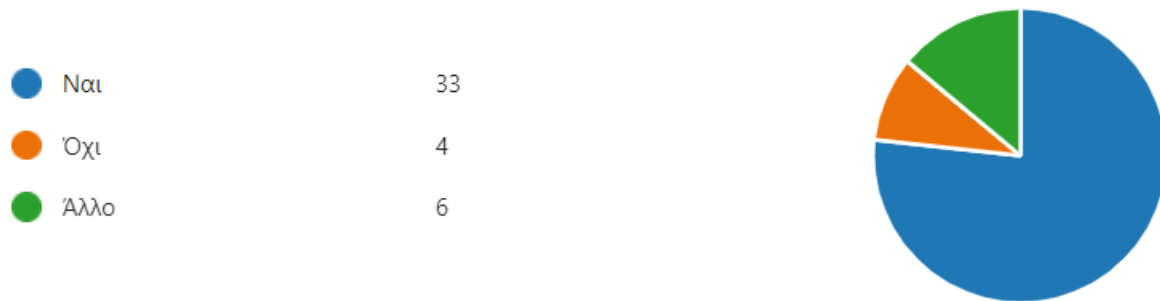
Στη κατεύθυνση αυτή όλοι οι ασκούμενοι ήταν φοιτήτριες.



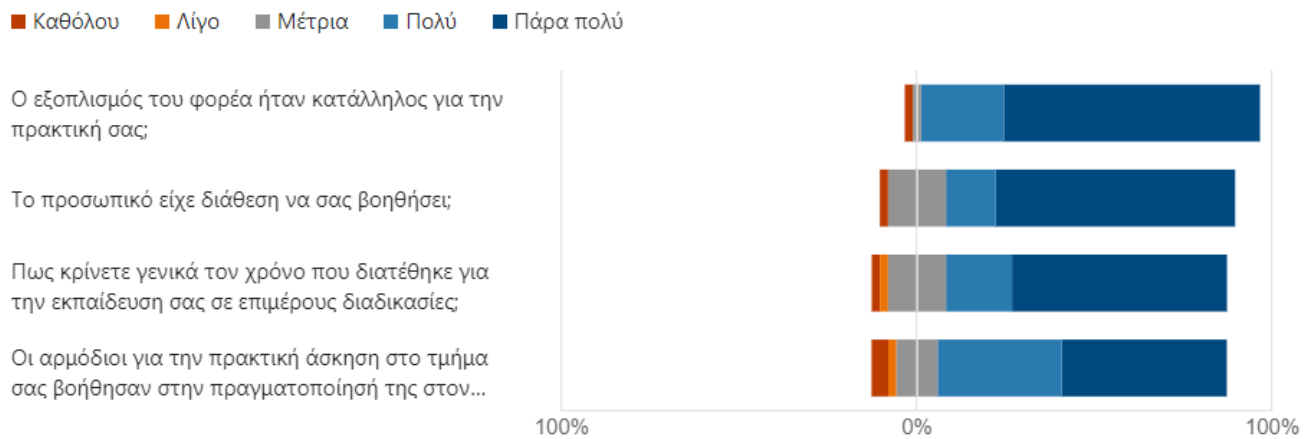
Εικόνα 1. Η επιλογή φορέα των φοιτητριών αισθητικής. Φέτος υπήρξε μεγάλος αριθμός φοιτητριών που ασκήθηκε σε δερματολογικά ιατρεία. Μειώθηκε ο αριθμός των ασκούμενων στη καλλυντική βιομηχανία.



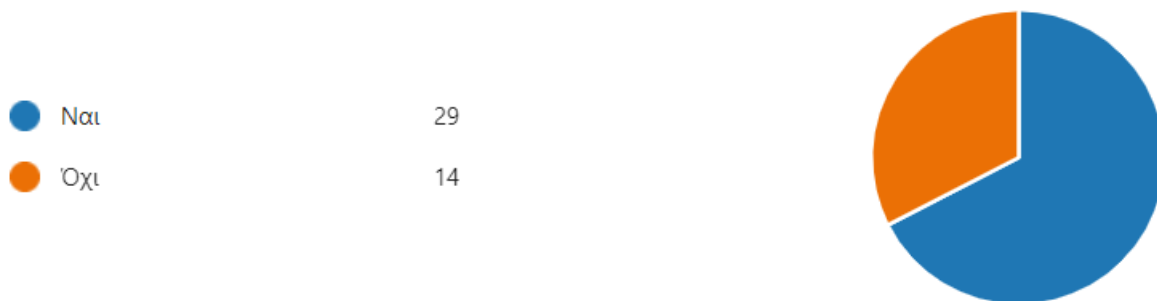
Εικόνα 2. Κατανομή των εργασιών των φοιτητών σε ινστιτούτα αισθητικής και φορείς κοσμητολογίας.



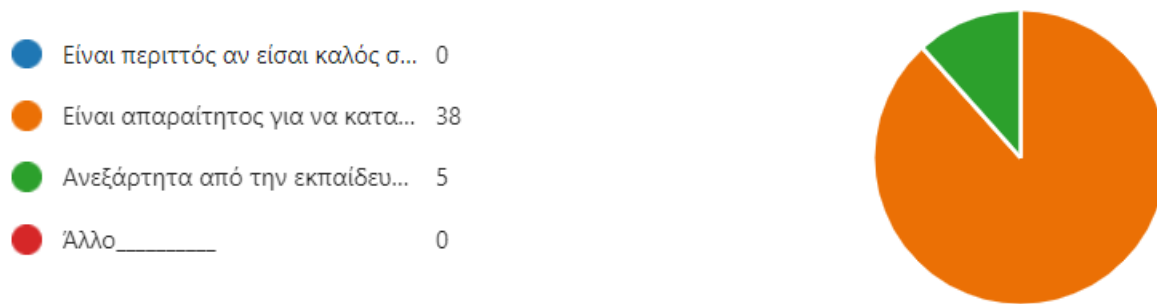
Εικόνα 3. Ερώτηση για το αν οι φοιτητές θα πρότειναν τον φορέα πρακτικής άσκησης σε άλλο. Τέσσερις φοιτητές απάντησαν αρνητικά και έξι δεν θέλησαν να απαντήσουν. Στη κατεύθυνση αισθητικής-κοσμητολογίας συναντιέται ο μεγαλύτερος αριθμός δυσαρεστημένων φοιτητών από τον φορέα τους.



Εικόνα 4. Η γνώμη των φοιτητριών της Αισθητικής - Κοσμητολογίας για τους φορείς πρακτικής άσκησης ήταν πολύ θετική.

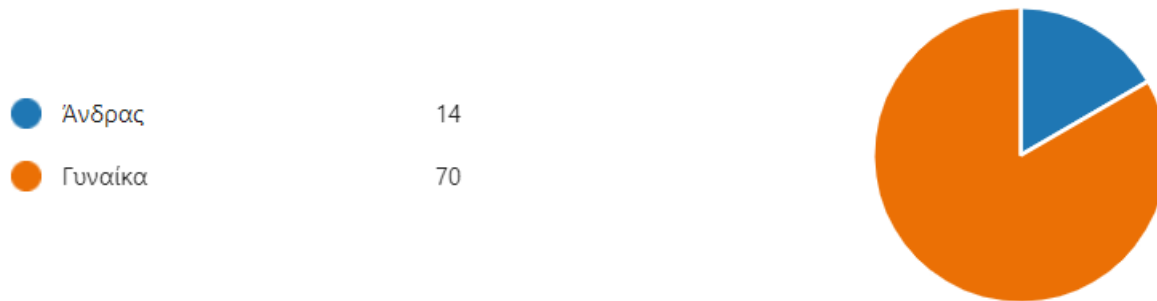


Εικόνα 5. Στην πίτα φαίνονται οι φοιτητές της Αισθητικής - Κοσμητολογίας στους οποίους έγινε πρόταση για εργασία. Σε πάνω από τις μισές έγινε πρόταση για εργασία.

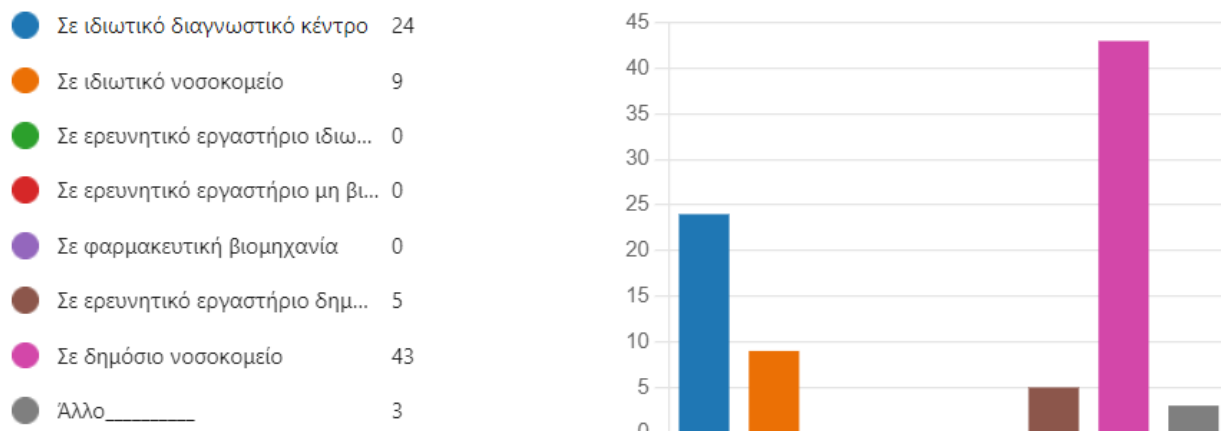


Εικόνα 6. Στην πίτα φαίνεται η θετική γνώμη των φοιτητριών της Αισθητικής - Κοσμητολογίας για τον θεσμό της πρακτικής άσκησης.

3.5 Ιατρικά εργαστήρια



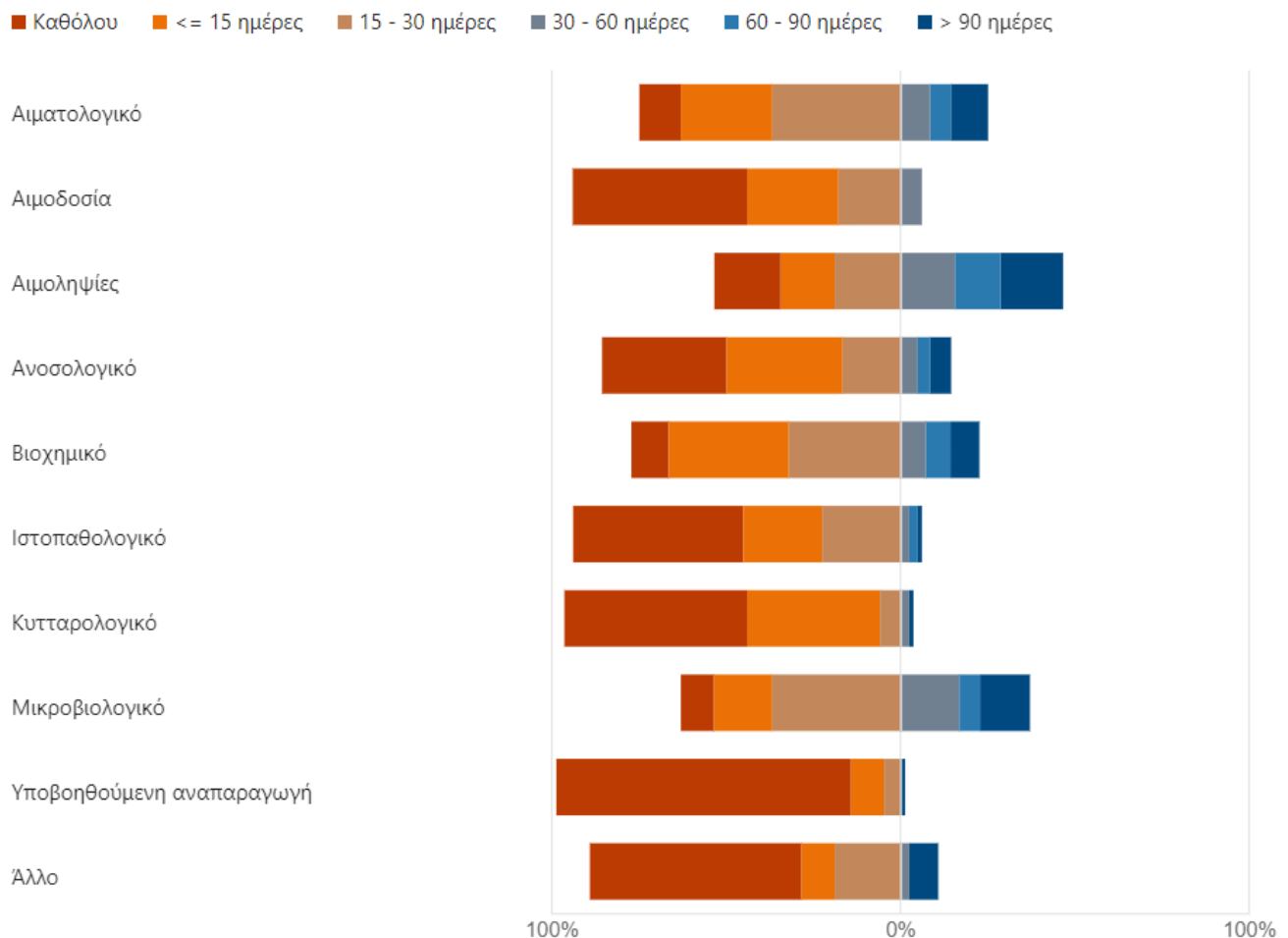
Εικόνα 1. Η κατανομή ανά φύλο, τα αγόρια είναι το 20%.



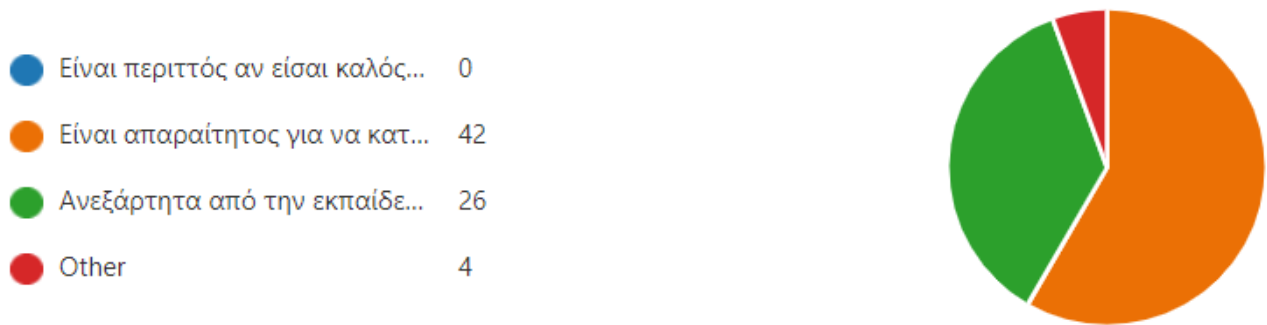
Εικόνα 2. Κατανομή των θέσεων πρακτική άσκησης των φοιτητών των Ιατρικών Εργαστηρίων. Η πλειοψηφία τους έκανε πρακτική άσκηση σε δημόσια νοσοκομεία. Ακολούθησαν τα διαγνωστικά κέντρα.



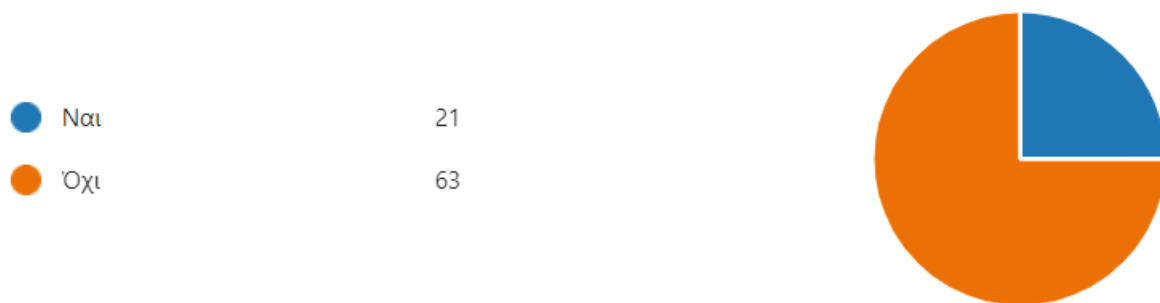
Εικόνα 3. Στην ερώτηση αν θα πρότειναν οι φοιτητές τον φορέα τους σε συμφοιτητές δεν συμφώνησαν 13/71 φοιτητές.



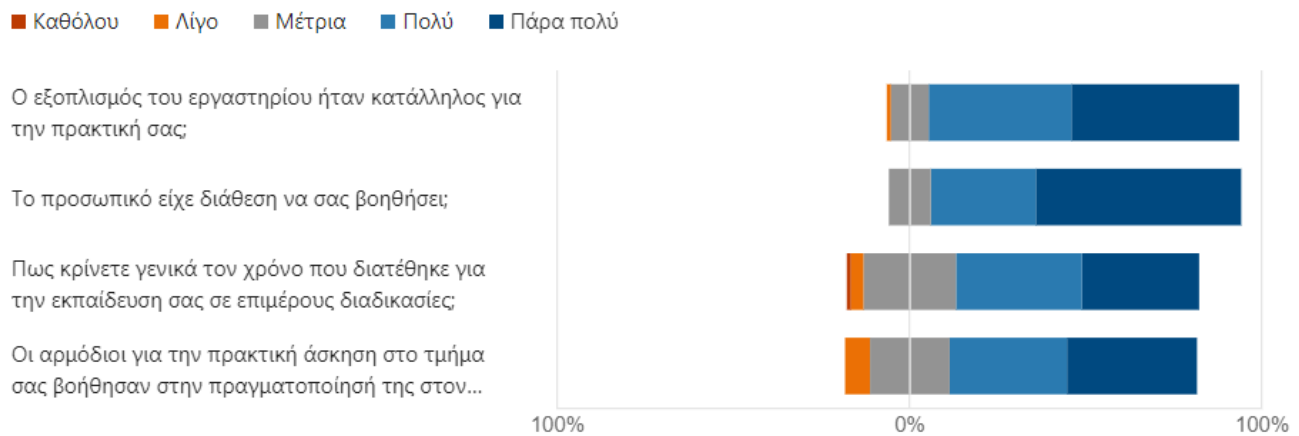
Εικόνα 4. Κατανομή των εργασιών των φοιτητών των Ιατρικών Εργαστηρίων. Το μεγαλύτερο μέρος της πρακτικής τους άσκησης ήταν οι αιμοληψίες και ακολουθούν το μικροβιολογικό, βιοχημικό, ανοσολογικό, αιματολογικό κ.α.



Εικόνα 5. Η άποψη των φοιτητών των Ιατρικών Εργαστηρίων για την πρακτική άσκηση είναι πολύ θετική.



Εικόνα 6. Στο ερώτημα για το αν έγινε πρόταση στους φοιτητές να εργαστούν στον φορέα πρακτικής άσκησης ένα ποσοστό 33% απάντησε θετικά, έναντι 48% πέρσι και 43% πρόπερσι.

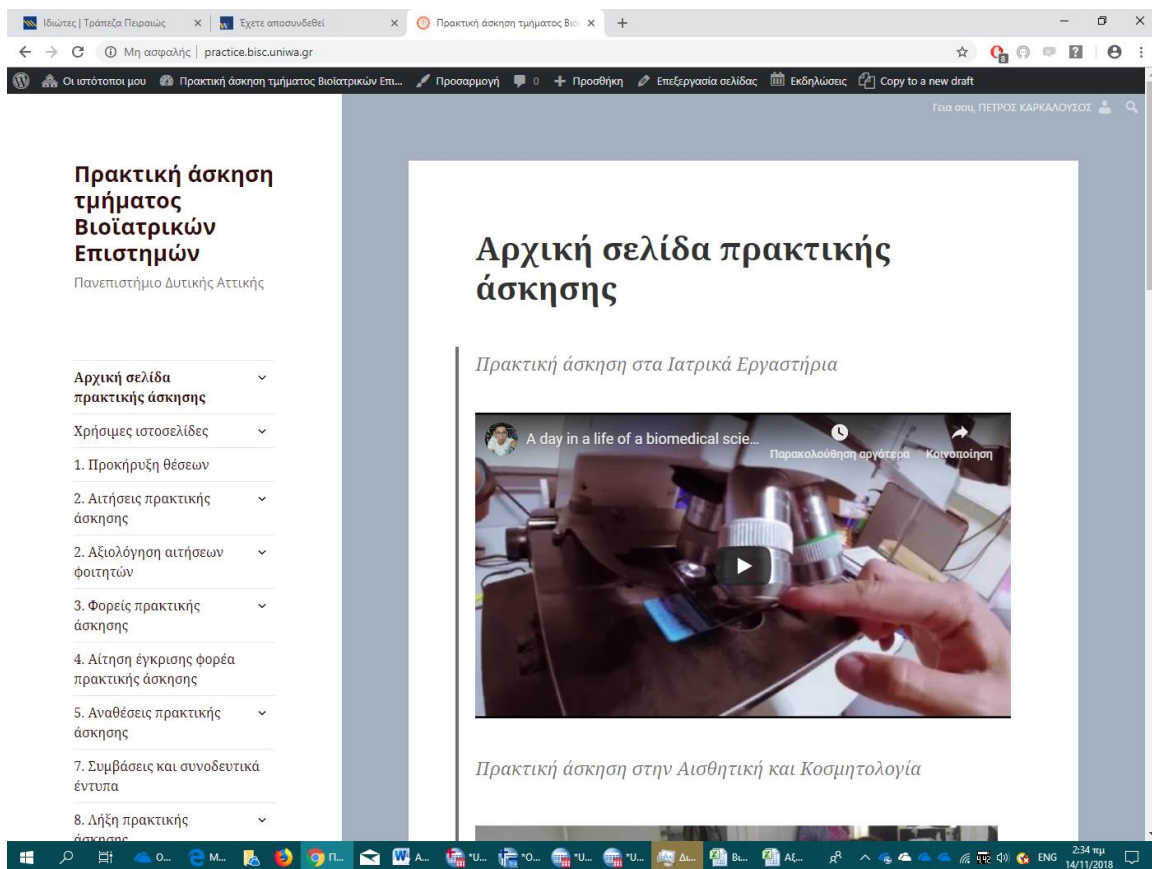


Εικόνα 7. Οι φοιτητές ήταν ευχαριστημένοι από διάφορες παραμέτρους που αφορούν την ποιότητα των φορέων τους.

3. Βασικές υποδομές του γραφείου πρακτικής άσκησης του τμήματος Βιοϊατρικών Επιστημών

4.1 Ιστοσελίδα πρακτικής άσκησης (bisc.practice.gr)

Τον Οκτώβριο του 2018 λειτούργησε η νέα ιστοσελίδα για την ενημέρωση των φοιτητών μας για θέματα πρακτικής άσκησης. Η νέα ιστοσελίδα είναι δομημένη σε περιβάλλον WordPress όπως και οι υπόλοιπες σελίδες του Πανεπιστημίου Δυτικής Αττικής και ενημερώνει φοιτητές, εκπαιδευτικούς αλλά και φορείς για θέματα πρακτικής άσκησης του τμήματος Βιοϊατρικών Επιστημών. Η ιστοσελίδα ανανεώνεται διαρκώς.



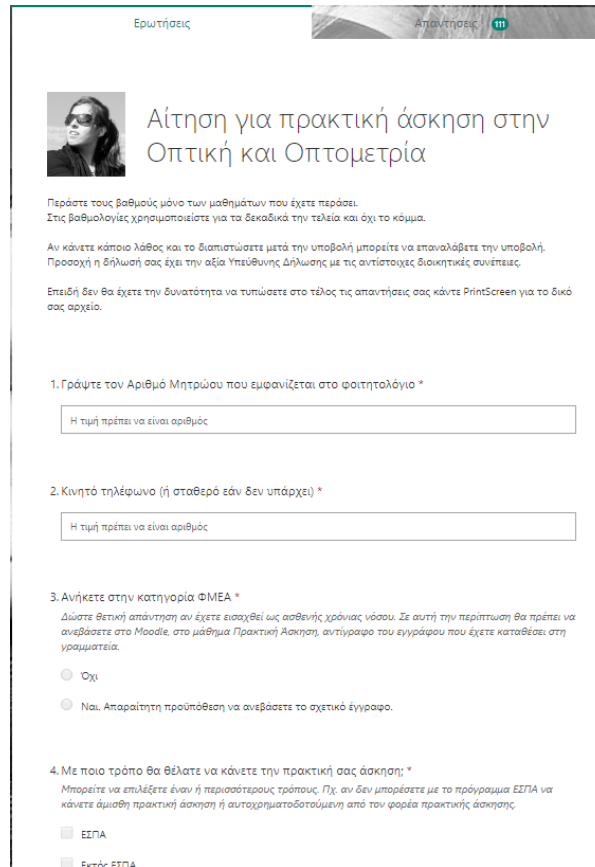
Εικόνα 1 Η ιστοσελίδα πρακτικής άσκησης του τμήματος Βιοϊατρικών Επιστημών.

Η ιστοσελίδα bisc.practice.gr σήμερα περιλαμβάνει:

- Πληροφορίες για την πρακτική άσκηση στο τμήμα Βιοϊατρικών Επιστημών
- Τις προκηρύξεις πρακτικής άσκησης.
- Αγγελίες πρακτικής άσκησης.
- Λίστες προηγούμενων αναθέσεων πρακτικής άσκησης οι οποίες βοηθούν τους νέους φοιτητές να βρουν φορέα πρακτικής άσκησης.
- Ενδεικτικούς φορείς πρακτικής άσκησης.
- Τις επιτροπές Αξιολόγησης, Ενστάσεων και γενικά όλο το προσωπικό που εμπλέκεται στη πρακτική άσκηση.
- Συμβάσεις, βιβλίο πρακτικής άσκησης και γενικά ότι έντυπο χρειάζονται οι φοιτητές.

4.2 Φόρμες αιτήσεων και ηλεκτρονική γραμματεία

Οι φοιτητές δεν έρχονται σε επαφή με την γραμματεία του τμήματος. Αντί αυτού χρησιμοποιήθηκαν ηλεκτρονικές φόρμες (Microsoft forms). Οι φοιτητές εισέρχονταν στις φόρμες αυτές **με τους ακαδημαϊκούς τους κωδικούς**. Κανείς, ούτε καν ο ακαδημαϊκός υπεύθυνος δεν μπορεί να αλλάξει το περιεχόμενο αυτών των ηλεκτρονικών αιτήσεων. Επειδή ακριβώς δεν επιτρέπονταν οι αλλαγές οι φοιτητές είχαν το δικαίωμα να κάνουν πολλές αιτήσεις και η τελευταία λαμβάνονταν ως σωστή.



The screenshot shows a web form titled "Αίτηση για πρακτική άσκηση στην Οπτική και Οπτομετρία". It includes a header with "Ερωτήσεις" and "Απαντήσεις" tabs. A profile picture of a woman is shown next to the title. The form contains several sections of text and input fields:

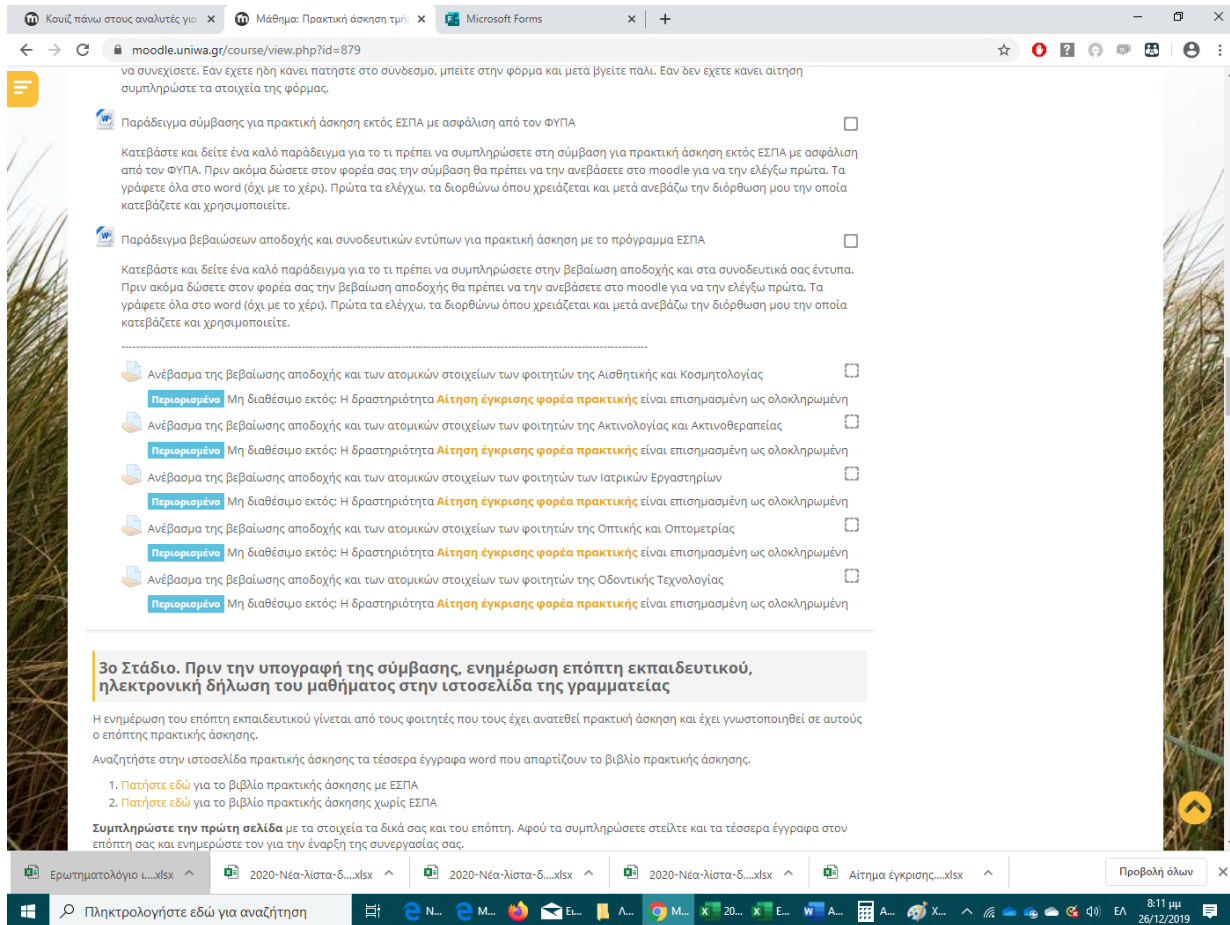
- Section 1:** "1. Γράψτε τον Αριθμό Μητρώου που εμφανίζεται στο φοιτητολόγιο *". Below it is a text input field with the placeholder "Η τιμή πρέπει να είναι αριθμός".
- Section 2:** "2. Κινητό τηλέφωνο (ή σταθερό εάν δεν υπάρχει) *". Below it is a text input field with the placeholder "Η τιμή πρέπει να είναι αριθμός".
- Section 3:** "3. Ανήκετε στην κατηγορία ΦΜΕΑ *". Below it is a radio button for "Όχι" and a radio button for "Ναι. Απαραίτητη προϋπόθεση να ανεβάσετε το σχετικό έγγραφο.".
- Section 4:** "4. Με ποιο τρόπο θα θέλατε να κάνετε την πρακτική σας άσκηση; *". Below it are two checkboxes: "ΕΣΠΑ" and "Εκτός ΕΣΠΑ".

Additional text in the form includes instructions about grades, submission, and the importance of the application.

Εικόνα 2. Παράδειγμα ηλεκτρονικής αίτησης για πρακτική άσκηση για την Οπτική και Οπτομετρία. Για κάθε κατεύθυνση υπάρχει διαφορετική αίτηση. Οι φόρμες αυτές δίνουν αριθμό πρωτοκόλλου ως κανονική γραμματεία.

4.3 Ιστοσελίδα moodle για την πρακτική άσκηση

Όλη η διαδικασία της πρακτικής άσκησης του τμήματος γίνεται μέσω ιστοσελίδας moodle. Σε αυτή την ιστοσελίδα οι φοιτητές ανεβάζουν ότι χρειάζεται για την πρακτική τους άσκηση π.χ. βαθμολογίες για την αξιολόγησή τους, έγγραφα αιτήσεων πρακτικής άσκησης κ.α. Επιπλέον μέσω αυτής της ιστοσελίδας γίνεται και η επικοινωνία με τους φοιτητές.



Εικόνα 9. Ιστοσελίδα Moodle για την πρακτική άσκηση.

4.4 Ιστοσελίδα moodle για μάθημα σύνταξης βιογραφικού σημειώματος και συμμετοχής σε επαγγελματική συνέντευξη

Είναι απαραίτητο οι φοιτητές να εκπαιδευτούν στην ορθή σύνταξη βιογραφικού σημειώματος προκειμένου να βρουν φορείς πρακτικής άσκησης στον ιδιωτικό τομέα. Πολλές φορές η δυσκολία να βρουν φορέα πρακτικής άσκησης οφείλεται σε αυτό όπως και η αδυναμία τους να συμμετάσχουν αποτελεσματικά σε μία επαγγελματική συνέντευξη. Για τον λόγο αυτό φτιάχτηκε ένα ειδικό ηλεκτρονικό μάθημα που περιλαμβάνει και τα δύο. Στο μάθημα αυτό που γίνεται μέσω moodle οι φοιτητές διαβάζουν

σχετικές σημειώσεις, βλέπουν επεξηγηματικά βίντεο απαντούν σε κουίζ και στο τέλος ανεβάζουν με την μορφή εργασίας τα ακόλουθα:

- Συνοδό γράμμα
- Ελληνικό βιογραφικό
- Αγγλικό βιογραφικό

The screenshot shows a Moodle course page with the following content:

- Course title: **Τι πρέπει να γνωρίζετε για την επαγγελματική σας συνέντευξη.**
- Section: **Περιορισμένα** Μη διαθέσιμο εκτός οποιοδήποτε από:
 - Ανήκετε στην ομάδα **ΑΙΣΘΗΤΙΚΗ ΚΑΙ ΚΟΣΜΗΤΟΛΟΓΙΑ**
 - Ανήκετε στην ομάδα **ΑΚΤΙΝΟΛΟΓΙΑ ΚΑΙ ΑΚΤΙΝΟΘΕΡΑΠΕΙΑ**
 - Ανήκετε στην ομάδα **ΟΔΟΝΤΙΚΗ ΤΕΧΝΟΛΟΓΙΑ**
 - Ανήκετε στην ομάδα **ΟΠΤΙΚΗ ΚΑΙ ΟΠΤΟΜΕΤΡΙΑ**
 - Ανήκετε στην ομάδα **ΙΑΤΡΙΚΑ ΕΡΓΑΣΤΗΡΙΑ**
- Text: Διαβάστε εδώ πως πρέπει να προετοιμαστείτε για την επαγγελματική συνέντευξη. Δείτε εδώ συμβουλές για το γυναικείο ντύσιμο στην επαγγελματική συνέντευξη.
- Main content: **Interview outfits DO vs DON'T**. It features two columns: **DO** (Business casual and Business professional) and **DON'T**. The 'DO' section shows a woman in a yellow sweater and grey pants, and a woman in a grey suit. The 'DON'T' section shows a woman in a bright yellow top and black pants. Text annotations describe what is appropriate (e.g., 'Detail adds interest but doesn't distract', 'Minimal jewelry') and what is inappropriate (e.g., 'Necklace too large', 'Too tight', 'Too casual').
- Bottom section: **Meet the experts**. Local career experts Lisa Quast, CEO of Career Woman, Inc., and Josh Warburg, district president of Robert Half International, provided critiques of these outfits. A quote from Quast says: "Appropriateness depends on the industry." A quote from Warburg says: "Suits in conservative colors, such as..."
- Right sidebar: **Πρόσφατη δραστηριότητα** (Last activity from Wednesday, 25 December 2019, 2:35 PM), **Αναζήτηση στα φόρουμ** (Search forums), **Συμμετέχοντες** (Participants), **Ελληνοαγγλικό λεξιλόγιο** (Glossary), and **Επικείμενα γεγονότα** (Upcoming events).

Εικόνα 10. Η ιστοσελίδα moodle για την εκμάθηση βασικών γνώσεων για την συμμετοχή σε επαγγελματική συνέντευξη και την σύνταξη βιογραφικού σημειώματος. Το εαρινό εξάμηνο του 2019 συμμετείχαν κυρίως φοιτητές των ιατρικών εργαστηρίων και της αισθητικής, περίπου 40 φοιτητές.

4. Δράσεις για το επόμενο έτος 2021 – 2022

Το επόμενο έτος 2021 – 2022 προγραμματίζονται οι ακόλουθες δράσεις:

- Βελτίωση των ερωτηματολογίων λήξης έτσι ώστε να συμπεριληφθούν περισσότερες πληροφορίες.
- Καθιέρωση ετήσιων ερωτηματολογίων σε αποφοίτους για την εύρεση εργασίας και εν γένει απασχόλησης.
- Καθιέρωση ερωτηματολογίου για τους φοιτητές που αποχωρούν οικειοθελώς έτσι ώστε να γνωρίζουμε τον λόγο αποχώρησης.
- Την εξολοκλήρου χρήση του moodle για όλες τις διαδικασίες πρακτικής άσκησης. Την ίδια ιστοσελίδα θα χρησιμοποιεί και η επιτροπή Αξιολόγησης και Ενστάσεων.
- Κατάργηση της έντυπης αίτησης στη γραμματεία για την απλοποίηση της γραφειοκρατίας.

